

Direcciones para el uso de Tarjetas Auto-educativas

Este grupo de tarjetas fueron desarrolladas en cooperación con nuestra Junta Asesora de Maestros, con el propósito de **ser usadas en las galerías y en el jardín mientras se visita el museo.** Por favor imprima este documento por ambos lados y luego corte cada página en cuatro para crear las tarjetas.

Para grupos de escuelas primarias, recomendamos que los chaperones y maestros lean las tarjetas en voz alta y discutan el arte con los estudiantes.

Para grupos de escuela secundaria, usted puede elegir distribuir las tarjetas entre los estudiantes para que ellos puedan por sí mismos descubrir más información sobre las obras de arte. Por favor acuérdesese de vigilar a sus estudiantes para garantizar su seguridad y la seguridad de las obras de arte.

Recuerde: ¡El museo cambia a menudo! No todas las obras mencionadas en las tarjetas estarán a la vista cuando usted nos visite.
¡Disfrute su visita!

Translations by: ATS Multicultural – www.atismulticultural.com

Nasher Sculpture Center

NasherSculptureCenter.org

Cuando entre al Centro de Esculturas Nasher, observe todo lo que hay a su alrededor. ¿Qué le llama la atención acerca del edificio y el jardín? ¿Por qué cree que el arquitecto y el arquitecto paisajista hicieron esa selección?

El arquitecto Renzo Piano diseñó el edificio con paredes paralelas de mármol travertino inspiradas en el diseño de las ruinas romanas de Italia.

El techo del edificio permite la entrada de luz en el edificio para que los visitantes puedan ver más claramente las esculturas. Por encima del techo de cristal curvado, los paneles lumínicos con aperturas anguladas dejan entrar solamente la luz del sol del norte.

Esta luz suave no crea sombras oscuras en la escultura y tiene muy pocos rayos dañinos de radiación ultravioleta.

El jardín fue diseñado por el arquitecto paisajista Peter Walker con el propósito de ser utilizado como una galería externa del museo. Si usted observa cuidadosamente, podrá ver que muchas partes del jardín se alinean con el edificio.

¡Observe las filas de árboles, las aceras, e incluso los bordes del pavimento!

Nasher Sculpture Center

NasherSculptureCenter.org

Claes Oldenburg (CLAHS OHL-den-burg)

Americano, nacido en Suecia, 1929

El Borrador de la Máquina de Escribir, 1976

Acero inoxidable, hormigón reforzado, y aluminio sobre base de acero

Pablo Picasso

Español, 1881 - 1973

Cabeza de una Mujer (Fernande), 1909

Yeso

Esta escultura fué inspirada en un objeto de uso diario, utilizado para corregir errores en páginas escritas a máquina. ¿Ha visto usted alguna vez una máquina de escribir? ¿Qué tan grande piensa usted que era el objeto original?

Las esculturas del artista Claes Oldenburg muestran a menudo objetos de uso diario en una talla más grande o en un material diferente del que normalmente son fabricados. Cuando él hizo esta escultura, los correctores de escritura eran una herramienta común de oficina usada para corregir errores en documentos mecanografiados.

La parte naranja en la base representa un borrador redondo pegado a una rueda, mientras que la parte superior representa las cerdas usadas para remover los residuos que deja el borrador. El tamaño real de un borrador de máquina de escribir es tan pequeño que normalmente cabría en la palma de su mano.

Cuando hizo esta escultura, Oldenburg dijo que estaba imaginándose cómo se verían los objetos cayendo desde la ventana de un edificio de oficinas.

Observe cuidadosamente esta escultura. ¿Cuáles partes son realistas y cuáles abstractas?

El artista Pablo Picasso quiso crear arte que mostrara al mismo tiempo, múltiples lados de un objeto tridimensional. El estilo que él desarrolló para lograr este objetivo ha sido llamado "Cubismo".

Imagínese que usted toma la forma de la cara de alguien y le aplana las partes curvas. Picasso tomó estos planos lisos y los inclinó en diferentes ángulos, como si usted los estuviera viendo desde diferentes direcciones.



Busque en internet o en una biblioteca, imágenes de las primeras obras cubistas de Picasso. ¿Cómo las compara con esta escultura?

Imagínese un objeto de tamaño pequeño que usted ve o usa todos los días. ¿Cómo podría usted modificar ese objeto para hacer que las personas lo vieran en una forma diferente? Cree un boceto o una escultura basados en su idea.



Nasher Sculpture Center

NasherSculptureCenter.org

Nasher Sculpture Center

NasherSculptureCenter.org



Photo: Timothy Harsley

El texto resaltado en la parte superior o en medio de cada tarjeta contiene preguntas que deben ser analizadas antes de continuar leyendo. Le recomendamos que usted primero examine la Obra de arte impreso al reverso de la tarjeta, y luego entonces formule las preguntas.

El texto sin resaltar contiene información acerca de la obra de arte, el artista, o el movimiento artístico asociado con la escultura. A medida que usted lea este texto, relaciónelo con la obra de arte, y piense cómo este le ayuda a entender lo que está viendo.

El texto resaltado en la parte de abajo de cada tarjeta describe una actividad adicional o extensión.



El símbolo del lápiz, indica una actividad que puede ser completada con papel y lápiz en las galerías, o después de su visita.



El símbolo de la casa, indica una actividad que se puede desarrollar en la casa o en la escuela después de su visita.



Nasher Sculpture Center



Pablo Picasso, *Head of a Woman (Fernande)* © 2005 Estate of Pablo Picasso/Artists Rights Society (ARS), New York "Reproduction, including downloading of Arp, Brancusi, Braque, Calder, de Kooning, Dubuffet, Ernst, Giacometti, Gonzalez, Laurens, Maillol, Pevsner, Puni, Richier, Matisse, Miro, Picasso, Newman, Archipenko, Smith, Stella, Chamberlain, Serra and/or Shapiro works is prohibited by copyright laws and international conventions without the express written permission of Artists Rights Society (ARS), New York." Photographer: Tom Jenkins David Heald



Claes Oldenburg, *Typewriter Eraser* © Claes Oldenburg & Coosje van Bruggen. Photographer: David Heald

Joan Miró (Ju-WHAN mee-ROH)

Español, 1893-1983

Moonbird (Oiseau Lunaire), también llamado *El Pajaro Lunar*, 1944-46 (ampliación de 1966, molde de 1967)

Bronce

Use su imaginación a medida que observa esta escultura. ¿Alguna de las partes le recuerda a un animal?

El artista Joan Miró fue parte de un movimiento de arte llamado Surrealismo, el cual estaba inspirado en sueños, fantasías, e imaginación. Miró hizo esta escultura, *Moonbird (El Pajaro Lunar)*, usando formas geométricas simples, e incluyendo muchas formas de lunas crecientes.

Observe detalladamente y busque dónde se pueden encontrar lunas crecientes, o formas de luna.

Igual que Miró usó su imaginación para crear a esta criatura, nosotros podemos usar la nuestra mientras pensamos acerca de lo que esta podría ser.



Escoja una forma simple que le inspire, y repitiendo esa forma, diseñe una nueva criatura. ¿Cómo se llamaría su nueva criatura?

Nasher Sculpture Center

NasherSculptureCenter.org

Henri Matisse (on-REE muh-TEES)

1869-1954 Francés

Gran Desnudo Sentado (Gran Nu assis), 1922-29 (molde de 1952)

Bronce

Camine alrededor de esta escultura y obsérvela cuidadosamente. ¿Cómo hace el artista para que sea interesante observarla desde todos los lados?

El artista Henri Matisse es mejor conocido por crear pinturas que incluyen colores llamativos, patrones atrevidos y formas simplificadas. Al incluir figuras humanas en sus pinturas, Matisse a menudo pensaba en cómo sus posturas podrían crear formas interesantes. A veces él creaba una escultura de arcilla como modelo para "ayudarlo a visualizar" diferentes poses y ver cómo podrían ser vistas desde diferentes puntos de vista o ángulos.

Matisse dijo que un artista "debería representar" lo que él o ella estaban viendo en vez de copiar exactamente cómo se verían. En este caso, él colocó la figura en un ángulo en el que sería difícil para una persona real sostenerse, pero con esta pose crea entonces dramáticas líneas diagonales.



Encuentre un amigo que le pueda servir como modelo. Haga un bosquejo rápido o tome una fotografía de su amigo mientras que está en una pose relajada. Después, haga que su amigo asuma una pose activa y cree un segundo bosquejo o una fotografía. Compare las dos poses. ¿Cuál de las dos sería una obra de arte más interesante?

Nasher Sculpture Center

NasherSculptureCenter.org

Sol LeWitt (SAHL luh-WIT)

Americano, 1928 - 2007

Modular Cube/Base, 1968

Painted steel

Cuente los cuadrados a lo largo de la cuadrícula de la base de esta escultura, y los cuadrados en cada lado del cubo. ¿Cómo se relaciona el cubo a la cuadrícula plana?

Esta obra de arte refleja el interés del artista Sol LeWitt en sistemas matemáticos, patrones y lógica. Cada lado del cubo es de seis unidades de largo y seis unidades de alto, mientras la cuadrícula de abajo se extiende seis unidades más allá del cubo en cada dirección.

El arte de Sol LeWitt ha sido llamado "arte conceptual" porque la idea, o concepto en este arte, es más importante para el artista que el objeto artístico en sí mismo. A menudo, LeWitt crearía un conjunto de instrucciones que explicaban el concepto de una obra de arte y los pasos que alguien tendría que tomar para crearlo. La obra de arte entonces sería creada por otras personas que tuvieran el permiso del artista para hacerlo.



Forme un equipo con un amigo. Escriba una serie de instrucciones para crear una obra de arte usando líneas simples y formas; entonces pídale a su amigo que ejecute sus instrucciones. ¿Resultó como usted lo esperaba?

Nasher Sculpture Center

NasherSculptureCenter.org

Richard Long

Británico, nacido en 1945

Círculos en la Mitad del Verano (Midsummer Circles), 1993

Pizarra de Delabole

Camine completamente alrededor de esta escultura. A medida que esté caminando, medite acerca de la experiencia que está teniendo.

Al artista Richard Long se le ocurrió representar un paseo en la naturaleza como una obra de arte. Desde finales de 1960, él comenzó a hacer largos paseos a través de desiertos, sobre montañas, y en muchos países diferentes. En todos sus trabajos, Long dejó huellas de sus recorridos, tales como una ruta aplanada o un sendero de piedras, y luego tomó fotografías o hizo anotaciones en un diario para registrar lo que había hecho.

Richard Long también creó trabajos de arte en interiores, como este que atrajo la atención a nuestra relación con la naturaleza. En cierto modo, cuando usted camina alrededor de este círculo de piedras, usted está recreando los paseos que Long toma.



Tome el tiempo para hacer una caminata al aire libre. Use sus sentidos para observar lo que está ocurriendo alrededor suyo. Observe alrededor y busque algo que le va a recordar su experiencia, y tome una fotografía o haga un boceto de ello.

Nasher Sculpture Center

NasherSculptureCenter.org



Henri Matisse, *Grand Nu assis* (Grand Nude Seated) © 2003 Succession H. Matisse, Paris/Artists Rights Society (ARS), New York. Photographer: David Heald



Joan Miró, *Moonbird (Oiseau Lunaire)* © 2004 Successió Miró/Artists Rights Society (ARS), New York/ADAGP, Paris "Reproduction, including downloading of Arp, Brancusi, Braque, Calder, de Kooning, Dubuffet, Ernst, Giacometti, Gonzalez-Laurens, Malleol, Pevsner, Puni, Richier, Matisse, Miró, Picasso, Newman, Archipenko, Smith, Stella, Chamberlain, Serra and/or Shapiro works is prohibited by copyright laws and international conventions without the express written permission of Artists Rights Society (ARS), New York." Photographer: David Heald



Sol Lewitt, *Modular Cubes/Bases* © Sol Lewitt. Photographer: David Wharton



Richard Long, *Midsummer Grids* © Richard Long. Courtesy of Haunch of Venison, London. Photographer: David Heald

Henri Matisse (on-REE muh-TEES)

1869-1954 Francés

Madeleine I, 1901 (molde de 1903)

Camine alrededor de esta escultura y observe detalladamente la pose. ¿Parece que la figura se mueve mientras usted camina alrededor de ella?

A comienzos de los años 1900, el artista Henri Matisse produjo una serie de bosquejos, dibujos, y esculturas que mostraron una modelo en una pose desplazada y curvada a la que se llamó un arabesco. En esta versión de la escultura, Matisse ha removido ciertos detalles, tales como las características de la figura de la cara y de sus antebrazos. Éste es un vaciado en yeso de la escultura original en arcilla que hizo Matisse. Es como una "fotografía" de cómo la arcilla se veía antes de que Matisse hiciera más cambios. La escultura que Matisse haría posteriormente se llamó *Madeleine II*.



Encuentre una obra de arte que usted haya hecho en el pasado, y cree una nueva versión de esta. ¿Qué puede cambiarle para hacerla más simple? Compare el nuevo trabajo de arte con el original.

Raymond Duchamp-Villon

(ray-MON du-CHAHM vee-YON)

Francés 1876-1918

El Caballo Mayor (Le Cheval Majeur), 1914 (ampliación de 1966)
Bronce

Observe de cerca esta escultura. ¿Dónde se pueden encontrar partes que se parezcan a un animal? ¿Dónde ve usted partes que se parezcan a una máquina?

Esta escultura fue creada en una época en que las máquinas tales como los trenes habían comenzado a remplazar a los caballos como medio de transporte.

Podría imaginarse que es un caballo que se está transformando en una máquina. El artista Raymond Duchamp Villon combinó estos elementos para mostrar que los medios de transporte estaban cambiando también. Duchamp Villon quiso captar el poder y el movimiento de ambos: tanto del caballo como de la máquina. Las líneas diagonales y las formas que él usó, hacen parecer que la escultura se está inclinando hacia adelante.



Pregúntele a una persona mayor que usted, acerca de una tecnología que se acostumbraba a usar pero que ya está obsoleta hoy en día. Cree un bosquejo o una escultura que muestre cómo el objeto se transforma en tecnología de uso actual.

Nasher Sculpture Center

NasherSculptureCenter.org

Nasher Sculpture Center

NasherSculptureCenter.org

Joan Miró (Ju-WHAN mee-ROH)

Español, 1893-1983

La caricia de un Pájaro (La Caresse d'un Oiseau), 1967

Observe de cerca esta escultura. Trate de ver si usted puede localizar los siguientes artículos: un sombrero de paja, un asiento de baño, una concha de tortuga y una tabla de planchar.

El artista Joan Miró hizo esta escultura mezclando objetos que él encontró adentro y alrededor de su estudio, los cuales fueron entonces moldeados en bronce y pintados.

Miró fue conocido por su imaginación. Aquí, él se ha vuelto a imaginar los artículos que él encontró y los convirtió en una figura alta, con forma de pájaro. ¡La forma amarilla arriba era un sombrero de paja con perforación de orejas para un burro, la forma triangular roja era el asiento del cuarto de baño; la forma larga y verde era una mesa de planchar, y la forma roja de abajo es la parte interior de una concha de tortuga!



Coleccione algunos objetos alrededor de su casa que nadie use, y réinalos para hacer una figura humana. ¡Sea creativo! Trate de obtener más de una figura usando los mismos objetos en diferentes formas.

David Smith

Americano, 1906-1965

Voltri VI, 1962
Acero

Observe de cerca a esta escultura. ¿De qué materiales piensa que está hecha? ¿Qué pasos piensa usted que el artista tuvo que dar para construirla?

El artista David Smith es conocido por sus esculturas de metal soldado. Esta escultura es parte de una serie de esculturas hechas en Voltri, Italia. A Smith le fue solicitado hacer una o dos obras de arte para una exhibición, pero en vez de esto ¡él hizo veintisiete! Esta pieza es hecha de hojas de acero cortadas, como también de una carreta del estudio de Smith que era usada para mover el metal caliente.

Cuando era joven, David Smith trabajó en una fábrica de automóviles, y más tarde se dio cuenta de que él podría usar las habilidades que él aprendió para hacer arte.

Smith hizo sus primeras esculturas de metal soldado en 1933, y fue un soldador "Clase A", manteniendo una afiliación sindical durante toda su vida adulta.



Investigue en línea, o busque en una biblioteca imágenes de los otros trabajos de arte de la serie Voltri hechos por David Smith. ¿En qué cree que se parecen a esta escultura? ¿En qué cree que se diferencian?

Nasher Sculpture Center

NasherSculptureCenter.org

Nasher Sculpture Center

NasherSculptureCenter.org



Raymond Duchamp-Villon, *Large Horse* Photographer: David Heald



Henri Matisse, *Madeleine I* © 2004 Artists Rights Society (ARS), New York/ADAGP, Paris *Reproduction, including downloading of Arp, Brancusi, Braque, Calder, de Kooning, Dubuffet, Ernst, Giacometti, Gonzalez, Laurens, Maillol, Pevsner, Puni, Richier, Matisse, Miro, Picasso, Newman, Archipenko, Smith, Stella, Chamberlain, Serra and/or Shapiro works is prohibited by copyright laws and international conventions without the express written permission of Artists Rights Society (ARS), New York.* Photographer: David Heald



David Smith, *Voltri VI Art* © Estate of David Smith/Licensed by VAGA, New York, NY Reproduction of this image, including downloading, is prohibited without written authorization from VAGA, 350 Fifth Avenue, Suite 2620, New York, NY 10118. Tel: 212-736-6666; Fax: 212-736-6767; e-mail: info@vagarights.com. Photographer: Tom Jenkins, www.tomjenkins.net



Joan Miro, *Caress of a Bird (La Caresse d'un oiseau)* © 2004 SuccessióMiro/Artists Rights Society (ARS), New York/ADAGP, Paris *Reproduction, including downloading of Arp, Brancusi, Braque, Calder, de Kooning, Dubuffet, Ernst, Giacometti, Gonzalez, Laurens, Maillol, Pevsner, Puni, Richier, Matisse, Miro, Picasso, Newman, Archipenko, Smith, Stella, Chamberlain, Serra and/or Shapiro works is prohibited by copyright laws and international conventions without the express written permission of Artists Rights Society (ARS), New York.* Photographer: David Heald

George Segal (SEE-gul)

Americano, 1924 – 2000

La Hora Pico (Rush Hour), 1983 (molde 1985-86)

Observe de cerca a estas figuras. ¿Cómo describiría usted sus expresiones? ¿Qué piensa usted que están haciendo estas personas?

El trabajo de artista George Segal a menudo muestra escenas de personas de la vida diaria, haciendo cosas comunes. Esta escultura muestra un grupo de desconocidos caminando en una calle llena de gente en una ciudad, durante las horas de congestión de la mañana o al final de la tarde.

George Segal fue el pionero de una técnica para moldear las formas de personas y objetos usando tiras de tela de gasa tratada con yeso. Este es el mismo material que los doctores usan para hacer moldes de yeso cuando los huesos están rotos. Si usted mira con atención, usted puede ver muchos detalles de la ropa y de la piel de la gente que George moldeó, así como también la textura de la gasa.



Investigue en línea o busque en una biblioteca fotografías de George Segal preparando los moldes para sus esculturas. Trate de repetir el proceso usted mismo usando tiras de yeso tales como las usadas por Segal, las cuales están disponibles en muchas tiendas artesanales.

Donald Judd

Americano, 1928-1994

Sin Nombre (Progresión), 1976

Aluminio y aluminio anodizado

Bronce

Observe detalladamente. ¿Puede usted averiguar cuál es la relación entre las formas verdes y los espacios abiertos entre ellas?

El artista Donald Judd fue parte de un estilo de arte llamado "Minimalismo." El arte Minimalista usa formas simplificadas y no representa personas u objetos reconocibles, pero puede estar basado en una secuencia o en un sistema matemático.

En esta escultura, Judd ha creado una serie de formas verdes que disminuyen progresivamente de tamaño, de izquierda a derecha. Si usted observa cuidadosamente, podrá darse cuenta que los espacios son del mismo tamaño que las formas verdes y van de grandes a pequeños en la dirección opuesta.



Investigue en el Internet o busque en una biblioteca otras imágenes de las obras de arte de Donald Judd. Utilizando a Judd como su inspiración, cree su propia obra de arte hecha de bloques o fichas de dominó basadas en una secuencia o sistema.

Nasher Sculpture Center

NasherSculptureCenter.org

Nasher Sculpture Center

NasherSculptureCenter.org

Constantin Brancusi

(CON-stan-teen brahn-COO-zee)

Francés, Nacido en Rumania, 1876-1957

El Beso (Le Baiser), 1907-08 (molde de antes de 1914)

Yeso

Observe cuidadosamente. ¿Qué partes de estas figuras son reconocibles y qué partes han sido simplificadas?

El artista Constantin Brancusi empezó su carrera haciendo esculturas que parecieran bastante realistas y detalladas, pero más tarde optó por hacer esculturas más simples y más directas. Y es porque es tan simple, que esta escultura no se trata de una pareja típica de un hombre y una mujer besándose entre sí; es más sobre el concepto de el beso.

Brancusi hizo por lo menos seis versiones únicas de *El Beso*, todas ligeramente diferentes. Ésta es un vaciado en yeso tomado sobre la primera versión de *El Beso*.



Piense acerca de una palabra que todo el mundo conozca. Si usted no pudiera escribir la palabra, ¿qué fotografía o símbolo usaría usted para ilustrarla? Invente un dibujo o una escultura con su idea propia.

Alexander Calder (CALL-dur)

Americano, 1898-1976

La Araña (The Spider), 1940

Chapa de metal pintada y barra de acero

Observe de cerca cómo se armó esta escultura. Si esta se estuviera moviendo, ¿cuáles partes se moverían?

Esta escultura es un ejemplo del interés del artista Alexander Calder en el mundo animal, y especialmente sobre el cómo se mueven los animales. La Araña tiene ocho partes que representan las patas y una parte que representa la cabeza. Cada parte puede dar vueltas y moverse a medida que el aire se mueve alrededor de ellas.

Cuando era un niño, Calder creaba esculturas de alambre y otros materiales que él se encontraba. En la universidad, él estudió ingeniería mecánica, lo que le ayudó a crear esculturas de poco peso que se nivelaban cuando se colgaban en el aire. Este tipo de escultura es llamada un móvil y fue una invención propia de Calder.



Imagínese haciendo una escultura móvil de su animal favorito ¿Qué partes incluiría usted? ¿Cómo se moverían las partes? Haga un bosquejo de su diseño.

Nasher Sculpture Center

NasherSculptureCenter.org

Nasher Sculpture Center

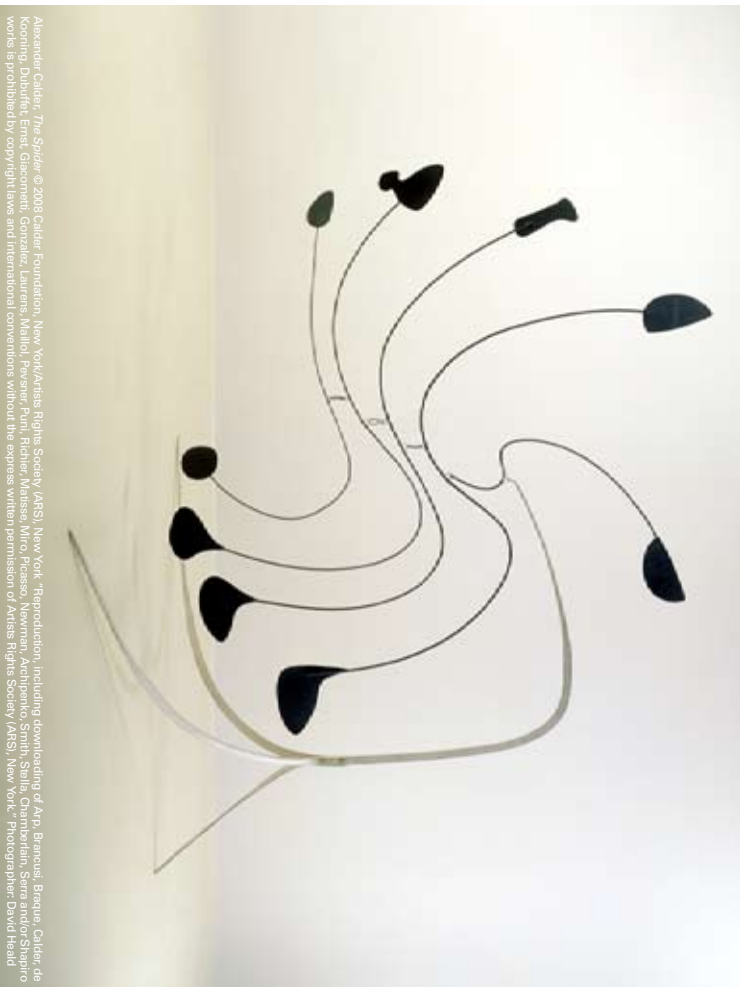
NasherSculptureCenter.org



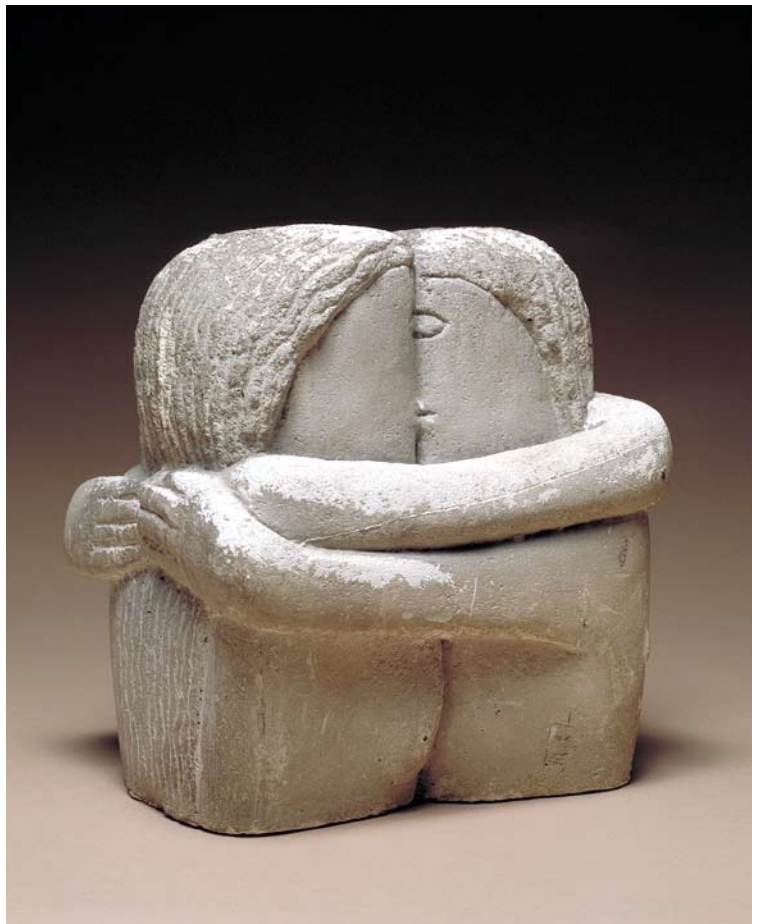
Donald Judd, *Untitled (Progression)* © Donald Judd Foundation/ Licensed by VAGA, New York, NY. Reproduction of this image, including downloading, is prohibited without written authorization from VAGA, 350 Fifth Avenue, Suite 2820, New York, NY 10118. Tel: 212-736-6666; Fax: 212-736-6767; e-mail: info@vagarights.com. Photographer: David Heald



George Segal, *Rush Hour Art* © The George and Helen Segal Foundation/ Licensed by VAGA, New York, NY. Reproduction of this image, including downloading, is prohibited without written authorization from VAGA, 350 Fifth Avenue, Suite 2820, New York, NY 10118. Tel: 212-736-6666; Fax: 212-736-6767; e-mail: info@vagarights.com. Photographer: Lee Clockman



Alexander Calder, *The Spider* © 2000 Calder Foundation, New York/ Artists Rights Society (ARS), New York. Reproduction, including downloading of Arp, Brancusi, Braque, Calder, de Kooning, Dubuffet, Ernst, Giacometti, Gonzalez, Laursen, Maillol, Pevsner, Puni, Richier, Matisse, Miro, Picasso, Newman, Archipenko, Smith, Stella, Chamberlain, Serra and/or Shapiro works is prohibited by copyright laws and international conventions without the express written permission of Artists Rights Society (ARS), New York. Photographer: David Heald



Constantin Brancusi, *The Kiss (Le Baiser)* © 2004 Artists Rights Society (ARS), New York/ ADAGP, Paris. "Reproduction, including downloading of Arp, Brancusi, Braque, Calder, de Kooning, Dubuffet, Ernst, Giacometti, Gonzalez, Laursen, Maillol, Pevsner, Puni, Richier, Matisse, Miro, Picasso, Newman, Archipenko, Smith, Stella, Chamberlain, Serra and/or Shapiro works is prohibited by copyright laws and international conventions without the express written permission of Artists Rights Society (ARS), New York." Photographer: David Heald

Richard Serra (SEH-rah)

Americano, nacido en 1939

Mis Curvas no Están Locas (My Curves Are Not Mad), 1987

Acero Cor-Ten

Antes de que usted lea el resto de esta tarjeta, déle una mirada a esta obra de arte desde afuera, luego camine cuidadosamente desde un extremo hasta el otro. Asegúrese de no tocar la obra de arte mientras camina. ¿Cómo describiría usted su experiencia “adentro” de esta obra de arte?

El artista Richard Serra crea esculturas que buscan ofrecerle una experiencia memorable a medida que se relaciona con ellas, en vez de solamente disfrutar observándolas.

Cuando era joven, Serra trabajó en acererías y astilleros para pagar sus estudios universitarios. Hoy, él usa los mismos materiales usados en buques y estructuras de autopistas, para construir sus obras de arte. Este trabajo se hace de una especie de acero “desgastado” que tiene una capa delgada de óxido en la superficie que protege el interior del metal.



Considere el posible uso de otros materiales que puedan servir para crear una escultura interactiva de gran tamaño. Haga un boceto de su diseño y muestre cómo la gente se movería a través de este.

Auguste Rodin (oh-GOOST roh-DAN)

Francés, 1840 – 1917

Eva (Eve), 1881 (molde anterior a 1923)

Bronce

Observe la pose de esta figura. ¿Qué nos dice el lenguaje de su cuerpo? ¿Por qué cree que ella ha posado de esta manera?

Esta escultura representa a la Eva, de la historia bíblica de Adán y Eva, en el momento que ella fue expulsada del Paraíso Terrenal. El artista Auguste Rodin quiso que Eva pareciera una mujer ordinaria en vez de una belleza idealizada. Le dio una postura con una mirada hacia abajo y cubriéndose ella misma, mostrando que siente vergüenza. Cuando Rodin exhibió esta escultura en el Salón de París en 1899, él sorprendió a los espectadores colocando la escultura a nivel del piso, y no en un pedestal. Esto hizo que Eva pareciera una persona real y fuera parte de la multitud. Posteriormente, muchos artistas siguieron el estilo de Rodin y empezaron a exhibir esculturas sin pedestales.



Piense en su historia favorita. ¿Cómo podría usted reproducir un momento de esa historia, simplemente mostrando una pose? Utilice una amistad como su modelo y cree un bosquejo o una escultura de la pose que usted seleccionó.

Nasher Sculpture Center

NasherSculptureCenter.org

Nasher Sculpture Center

NasherSculptureCenter.org

Alberto Giacometti (al-BERT-oh jah-ko-MET-ee)

Suiza, 1901-1966

Busto de Diego (Buste de Diego), 1954

Bronce pintado

¿Cómo describiría usted la personalidad de esta figura? ¿Qué ve usted en esta escultura que confirme su opinión?

Esta y otras dos obras similares que usted puede ver cerca, son retratos de Diego, el hermano del artista Alberto Giacometti. Diego era una persona digna y orgulloso y a menudo posó para su hermano. Giacometti hizo muchos retratos de personas que él conocía, y trabajó muy duro para capturar la forma en que él los veía. La textura en esta escultura es producto de las marcas del dedo del artista sobre la arcilla original. Giacometti dijo que a veces, mientras que él iba moldeando sus esculturas, estas se iban reduciendo cada vez de tamaño, a medida que él trabajaba para que se asemejaran más a la forma que quería darles.



Piense en alguien que usted ve todos los días. ¿Cómo podría capturar usted la personalidad de él o de ella en un retrato? Cree una escultura que refleje la personalidad de la persona que usted seleccionó.

Jonathan Borofsky (bur-OFF-skee)

Americano, nacido en 1942

Hombre martillando (Hammering Man), 1984-85

Lámina de acero pintada, acero Corten, y motor

¿Qué esta haciendo la escultura? ¿Por qué usted piensa que el artista decidió darle movimiento a la escultura?

Esta escultura no es sobre una persona específica, sino que representa el trabajador que todos llevamos adentro. El artista Jonathan Borofsky a menudo hace esculturas acerca de cosas que todas las personas tienen en común, tales como hacer el trabajo. Ya sea que las personas disfruten el trabajo o lo hagan por obligación, nada quedaría hecho si los trabajadores no lo hicieran.

Borofsky también cree que usar números es algo que todas las personas tienen en común. Él firma cada una de sus obras de arte con un número basado en un sistema de conteo que él inicio desde que terminó estudios en la escuela de Arte.



¿Qué otra cosa cree usted, que todas las personas tienen en común? Créese un boceto de una obra de arte que usted haría acerca de algo que todos tienen en común.

Nasher Sculpture Center

NasherSculptureCenter.org

Nasher Sculpture Center

NasherSculptureCenter.org



Auguste Rodin, *Eve* Photographer: David Heald



Richard Serra, *My Curves Are Not Mad* © 2004 Richard Serra/Artists Rights Society (ARS), New York "Reproduction, including downloading of Arp, Brancusi, Braque, Calder, de Kooning, Dubuffet, Ernst, Giacometti, Gonzalez, Laurens, Maillol, Pevsner, Puni, Richier, Matisse, Miro, Picasso, Newman, Archipenko, Smith, Stella, Chamberlain, Serra and/or Shapiro works is prohibited by copyright laws and international conventions without the express written permission of Artists Rights Society (ARS), New York." Photographer: David Heald



Jonathan Borofsky, *Hammering Man* © Courtesy of the artist and Paula Cooper Gallery, New York. Photographer: David Heald



Alberto Giacometti, *Buste de Diego (Buste de Diego)* © 2009 Artists Rights Society (ARS), New York/ADAGP/FAAG, Paris "Reproduction, including downloading of Arp, Brancusi, Braque, Calder, de Kooning, Dubuffet, Ernst, Giacometti, Gonzalez, Laurens, Maillol, Pevsner, Puni, Richier, Matisse, Miro, Picasso, Newman, Archipenko, Smith, Stella, Chamberlain, Serra and/or Shapiro works is prohibited by copyright laws and international conventions without the express written permission of Artists Rights Society (ARS), New York." Photographer: David Heald

Barbara Hepworth

Británica, 1903-1975

Cuadrados con Dos Círculos (Monolito)
(*Squares with Two Circles (Monolith)*), 1963
(molde de 1964)

Observe detalladamente esta escultura. ¿Qué formas y líneas ha usado la artista? ¿Cómo trabajan estas formas juntas para crear balance en la escultura?

La artista Barbara Hepworth es conocida por sus esculturas abstractas con áreas talladas para crear espacios abiertos. Al poner círculos en esquinas opuestas ha creado un balance asimétrico.

Imagínese esta escultura sin las aberturas redondas. ¿Cómo un espacio negativo cambia la composición?

Añadiendo estas aberturas, Hepworth ha hecho que el medio ambiente alrededor de la escultura, sea una parte del arte. No importa donde la escultura sea colocada, siempre se verá algo de su entorno a través de los círculos.



Tome una hoja de papel y corte dos formas en ella. Mantenga la hoja hacia arriba, y mire su entorno a través de las aberturas. ¿Nota usted alguna cosa a su alrededor que no hubiera visto antes?

Nasher Sculpture Center

NasherSculptureCenter.org

Aristide Maillol (ah-ris-TEED my-OH)

1861-1944 Francés

La Noche (La Nuit), ca 1902-09 (molde de 1960)
Bronce

Observe de cerca. ¿Qué palabras usaría usted para describir esta escultura?

El artista Aristide Maillol hizo esta escultura como una alegoría a la noche. En una alegoría, un artista utiliza una persona u objeto físico para representar una idea abstracta.

Piense acerca de las palabras que usted usó para describir la escultura. ¿Podría cualquiera de esas palabras también usarse para describir la noche?

Muchas personas describen esta figura como descansando, oscura o calmada, que son palabras que también podrían aplicarse para describir la noche.

Maillol estaba inspirado por la escultura egipcia, que a menudo es suave y simétrica. Así como los egipcios antiguos, Maillol estaba más preocupado en hacer la figura bella y armoniosa, que en ser una verdadera representación de vida.



Piense acerca de una idea abstracta como amor, justicia, o libertad. Haga un bosquejo de una figura humana que usted usaría como una alegoría para esa idea.

Nasher Sculpture Center

NasherSculptureCenter.org

Magdalena Abakanowicz

(mag-duh-LAY-nuh ah-buh-CON-uh-vich)

Polaca, nacida en 1930

La multitud de Bronce (Bronze Crowd), 1990-91
Bronce

¿Qué nota usted inmediatamente acerca de las figuras en esta escultura? ¿Qué sensación le producen cuando se para enfrente de ellas?

La artista Magdalena Abakanowicz fue afectada por las acciones del ejército alemán cuando era una niña durante la II Guerra Mundial. Ella vio que cuando se es parte de un grupo, las personas a veces hacen cosas que normalmente podrían interpretarse como equivocadas. Al omitir las cabezas de estas figuras, Abakanowicz nos muestra que estas no están pensando por sí mismas.

Camine en la parte posterior de las figuras, teniendo cuidado de no tocarlas.

Las figuras están vacías en la parte posterior, mostrando que así como usted podría ser afectado por las acciones de un grupo, usted podría ser también parte de uno de ellos.



Piense acerca de una situación donde usted haya sido parte de un grupo o haya sido afectado por éste. Escriba un cuento corto acerca de cómo un individuo que piense por sí mismo (o si misma) puede mejorar o cambiar un grupo hacia algo mejor.

Nasher Sculpture Center

NasherSculptureCenter.org

Naum Gabo (NOWM GAH-boh)

Americano, nacido en Rusia, 1890-1977

Cabeza Construida No. 2 (Constructed Head No. 2),
1916 (la ampliación 1975)
Acero inoxidable

Observe de cerca esta escultura, y trate de entender cómo el artista ha colocado las hojas de metal juntas para hacer la figura.

Naum Gabo fue cofundador de un movimiento de arte llamado "constructivismo." Entre otras cosas, los artistas Constructivistas creían que los espacios abiertos en una escultura eran más efectivos e interesantes que las formas cerradas.

Gabo creó las primeras versiones pequeñas de esta escultura con cartón y acero galvanizado en 1916, e insistió con este tema repetidas veces a lo largo de toda su vida. Esta obra fue hecha en 1975, ¡cincuenta y nueve años después de que hiciera las primeras versiones!



Observe a su alrededor y busque un objeto tridimensional de uso diario. Haga un bosquejo de cómo podría aplanar las formas que usted ve a cada lado de el objeto. Recorte las formas que dibujo y combínelas para formar una nueva escultura de papel

Nasher Sculpture Center

NasherSculptureCenter.org



Magdalena Abakanowicz, Bronze, Crowded © Magdalena Abakanowicz licensed by VAGA, New York, NY. Photographed by Tom Jenkins



Barbara Hepworth, Squares with Two Circles (Monolith) © Bowness, Hepworth Estate. Photographer: David Heald



Naum Gabo, Constructed Head No. 2 The works of Naum Gabo © Nina Williams. Photographer: Tom Jenkins



Aristide Maillol, Night (La Nuit) © 2004 Artists Rights Society (ARS), New York/ADAGP, Paris "Reproduction, including downloading of Arp, Brancusi, Braque, Calder, de Kooning, Dubuffet, Ernst, Giacometti, Gonzalez, Laurens, Maillol, Pevsner, Puni, Richier, Matisse, Miro, Picasso, Newman, Archipenko, Smith, Stella, Chamberlain, Serra and/or Shapiro works is prohibited by copyright laws and international conventions without the express written permission of Artists Rights Society (ARS), New York."

Antony Gormley (GORE-mlee)

Británico, nacido en 1950

Nube Cuántica XX (el tornado) (Quantum Cloud XX (tornado)), 2000
Acero inoxidable

Observe de cerca esta escultura, y luego de lejos. Camine alrededor de esta escultura y obsérvela desde todos los ángulos. ¿Cómo es que la escultura parece cambiar a medida que usted se mueve alrededor de ella?

Esta escultura está hecha de barras de acero inoxidable en forma de T, soldadas la una a la otra. La figura que usted ve adentro tiene la forma del cuerpo del artista Antony Gormley.

Gormley está interesado en la meditación y en la física cuántica, que es el estudio de la materia y la energía en niveles atómicos y subatómicos. A medida que usted se mueve alrededor de la escultura quizás se de cuenta que las barras de metal parecen moverse pero la figura se queda estática.

Gormley ha descrito su escultura como “una herramienta para conectar el mundo interior y exterior” conectando lo que está en la mente de cualquier persona con lo que ocurre alrededor.



A medida que usted observa la escultura, ¿qué otras preguntas se le ocurren? ¿Qué piensa cuando la observa? Escriba sus observaciones y compárelas con las de otros que hayan visto esta escultura.

Nasher Sculpture Center

NasherSculptureCenter.org

Mark di Suvero (dee-SOO-vuh-roh)

Americano, nacido en China, 1933

Eviva Amore, 2001

Compare el tamaño de esta escultura con otras que usted ve a su alrededor. ¿Por qué cree que el artista creó una escultura tan grande?

En 1960, el artista Mark di Suvero sufrió un accidente en el trabajo que le dejó sus piernas y su columna vertebral permanentemente impedidas y le obligó a usar una silla de ruedas por casi dos años. Debido a este accidente, di Suvero ya no podía moverse con libertad para crear las esculturas pequeñas que él había hecho en el pasado. En vez de esto, él decidió crear esculturas de gran tamaño que pudiera fabricar con sus brazos operando maquinaria de construcción.

Esta escultura está hecha de vigas, que son usadas también para construir rascacielos y otros edificios grandes.



Imagínese que usted tuviera los recursos necesarios para crear una obra de arte de gran tamaño. ¿Qué materiales elegiría usar? ¿Cómo los pondría juntos? ¿Adónde le gustaría exhibirla? Haga un dibujo con el plan para desarrollar su escultura.

Nasher Sculpture Center

NasherSculptureCenter.org

Henry Moore

Inglés Británico, 1898 – 1986

Modelo de Trabajo para Vertebra No.3, de tres piezas (Working Model for Three Piece No. 3: Vertebrae), 1968
Bronce

¿Qué palabras usaría usted para describir las figuras y formas en esta escultura?

El artista Henry Moore se inspiró para crear esta obra de arte después de dar un paseo y encontrar unas piedras pequeñas que se le asemejaron a vértebras de animales. Los tres pedazos de la escultura tienen curvas orgánicas que son similares a las encontradas en los huesos. También encajan unas a otras sin tocarse igual las vértebras lo harían. Como estudiante, Moore estaba interesado en las esculturas de África, América Central y Sudamérica. Él se inspiró en el arte de estas culturas para incluir formas naturales y técnicas tradicionales como el tallado en sus obras.



De un paseo y busque objetos naturales con figuras y formas que le parezcan interesantes. Haga un dibujo que muestre cómo incluiría esas formas en una escultura.

Nasher Sculpture Center

NasherSculptureCenter.org

Pablo Picasso

Español, 1881-1973

La cabeza de una Mujer (Tête de femme), 1958
La grava y el cemento

Camine alrededor de esta escultura y observe detalladamente cada lado. ¿Ve usted en alguna parte rasgos de la cara de una mujer?

En esta escultura, el artista Pablo Picasso muestra la cabeza de una mujer desde muchos ángulos a la vez, a diferencia de una pintura tradicional o una fotografía que sólo muestra un plano. Picasso hizo esta escultura utilizando una técnica llamada Betograve (esculturas en concreto). En este proceso, un molde en forma de una escultura fue llenado de piedras pequeñas y luego se vació cemento encima de este. Cuando el cemento se solidificó, se vertió un chorro de arena para resaltar en su interior las piedras, mientras otras partes se dejaron bien pulidas.



Tome una fotografía o haga un dibujo de la cara de un amigo, de frente, de lado y de espalda. Corte y pegue las fotografías, o dibujos y face combínelos en una sola obra de arte que muestre muchos ángulos.

Nasher Sculpture Center

NasherSculptureCenter.org



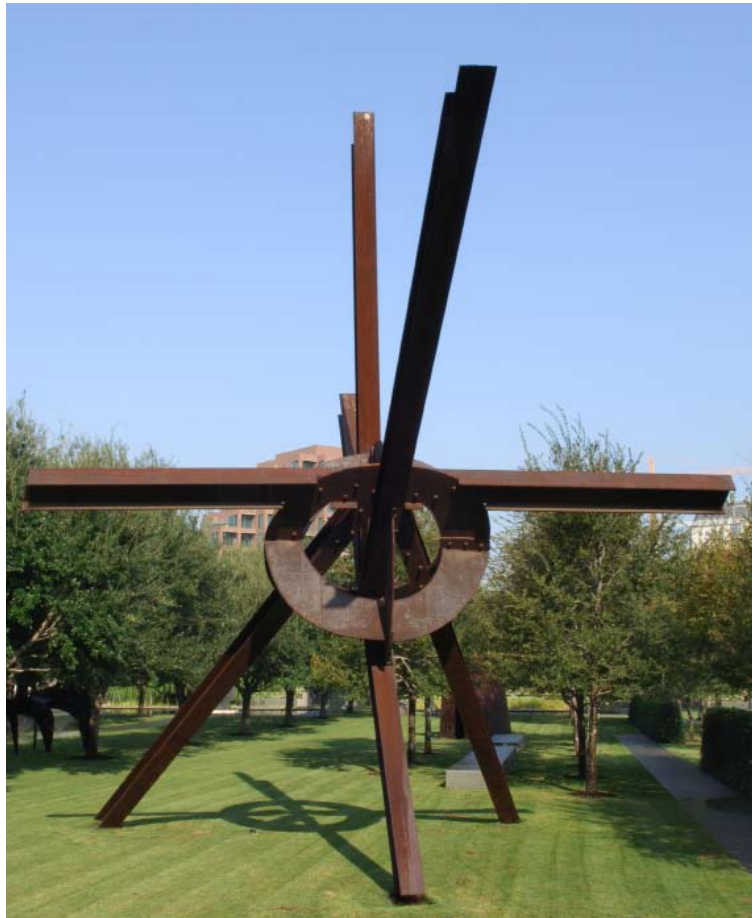
Henry Moore, *Working Model for Three Piece No. 3: Vertebrae* © The Henry Moore Foundation, www.henry-moore-fdn.co.uk; This image must not be reproduced or altered without prior consent from the Henry Moore Foundation. Photographer: David Heald



Antony Gormley, *Quantum Cloud XX (tornado)* © Antony Gormley. Photographer: Tom Jenkins



Pablo Picasso, *Head of a Woman* © 2004 Estate of Pablo Picasso/Artists Rights Society (ARS), New York "Reproduction, including downloading of Arp, Brancusi, Braque, Calder, de Kooning, Dubuffet, Ernst, Giacometti, Gonzalez, Laurens, Maillol, Pevsner, Puni, Richier, Matisse, Miro, Picasso, Newman, Archipenko, Smith, Stella, Chamberlain, Serra and/or Shapiro works is prohibited by copyright laws and international conventions without the express written permission of Artists Rights Society (ARS), New York." Photographer: Tom Jenkins



Mark di Suvero, *Eviva Amore* © Mark di Suvero, Courtesy of the artist and Spacetime C.C. Photographer: Tom Jenkins